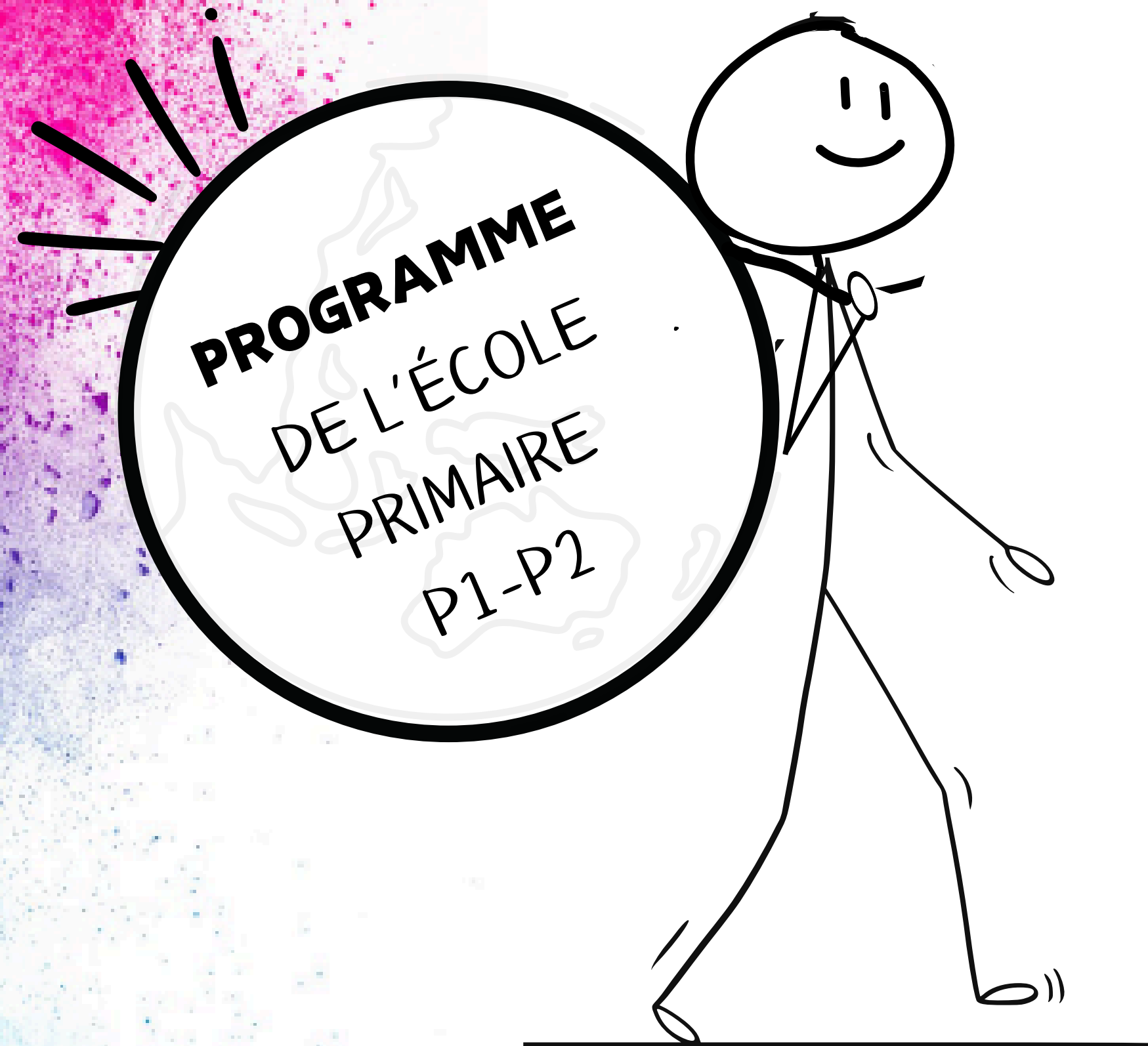
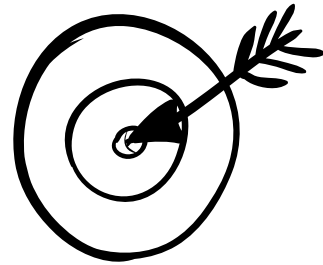


Projet d'



ENSEIGNEMENT CATHOLIQUE
INSTITUT DE FORMATION

Intention & descriptif



Informez en un coup d'œil et en quelques clics sur les contenus des 10 disciplines du nouveau programme PIP2.

- Les changements majeurs
- Les éléments à ne pas louper
- Les collaborateurs de référence
- Les outils complémentaires
- Les supports de formation existants

Eclairer et inviter à la découverte via des questions éclairantes pour chaque discipline.

EPC
PI-P2

RELIGION
PI-P2

SCIENCES
HUMAINES
PI-P2

FRANÇAIS
PI-P2

EVEIL AUX
LANGUES
PI-P2

ECA
PI-P2

MATH
PI-P2

SCIENCES
PI-P2

FMTT
PI-P2

EP&S
PI-P2

Guide à destination des équipes éducatives



[Vue synthétique du programme PI-P2](#)

[Module e-learning pour découvrir le nouveau programme](#)



ENSEIGNEMENT CATHOLIQUE
INSTITUT DE FORMATION



Supports de formation existants

- Partie EPC dans les vidéos des ateliers disciplinaires en ligne



Changements majeurs

Un regroupement différent des 8 compétences
Trois portes d'entrée pour travailler l'EPC dans les classes :

1. l'intégration au sein des différentes disciplines
2. l'ouverture aux opportunités et à l'actualité
3. l'intégration à la vie de la classe



Outils complémentaires

Table de correspondance

Liste de C, S, SF

Salle des profs : page sur les spécificités pour le réseau

FAQ PI-P2



EPC
PI-P2

Contacts



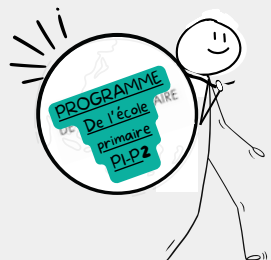
benoit.liesse@segec.be

Forms Salle des Profs



À ne pas louper!

- Le tableau de continuité p. 85
- Les points d'appui possibles p.83 et p. 87 à 90
- le symbole de la "poignée de mains" en pages de gauche des différentes disciplines.



QUESTIONS ÉCLAIRANTES

EPC
P1-P2

01

Qu'est-ce qu'une question philosophique ?

Selon M. Tozzi ou selon M. Lipman, les réponses diffèrent. Selon Tozzi, une question philosophique est une question qui doit pouvoir amener plusieurs réponses et qui n'est jamais résolue. M. Lipman est plus large et dit qu'une question philosophique est une question dont la réponse ne peut ni être objective, ni définitive. Il est plutôt d'avis que toute question peut être traitée de façon philosophique.

p. 93

02

Quels sont les verbes des attendus des savoirs qui reviennent régulièrement ?

Les S et les SF de P1 à S3 sont identiques mais la progression est retranscrite dans les verbes utilisés dans les attendus. En P1-P2 et P3-P4: identifier et exemplifier, en P5-P6 : questionner et expliciter.

03

Une compétence mobilise particulièrement des S et SF de français, lesquels ?

La C3, prendre position de manière argumentée nécessite des compétences langagières importantes qui pourront faire l'objet d'un apprentissage en Français et être entraînées et mobilisées en EPC. pp. 96 à 97

Volume I

04

Quelle compétence est en lien étroit avec l'EVRAS ?

Les contenus de la compétence 4 "développer son autonomie affective" vont aborder des S et SF liés à l'EVRAS.

pp. 98-99

05

Sur quelles disciplines est-il important de prendre appui pour travailler la C5 sur la multiculturalité ?

Les disciplines d'éveil aux langues et d'éducation culturelle et artistiques constituent des points d'appui intéressants.

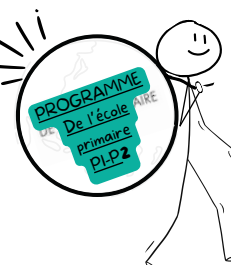
pp. 100-101

06

Comment travailler autour de la démocratie en classe ?

L'EPC a pour but de favoriser la capacité à vivre ensemble, la classe et l'école seront donc les premiers lieux où s'exercera la démocratie. L'actualité et l'organisation de la classe et de l'école constituent une première porte d'entrée..

pp. 102 à 107



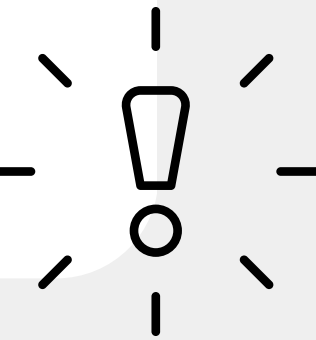
Supports de formation existants

Reportage "Religion catholique : un cours en pleine évolution"



Changements majeurs

La recherche de sens et apprendre à décoder le religieux.
L'importance du dialogue interreligieux et interconvictionnel.
La promotion de ressources et d'activités artistiques.
Les liens étroits avec l'EPC.
Un fil rouge en 3 étapes qui propose une démarche avec le questionnaire en point de départ. pp. 122-123
Une rubrique proche de l'EPC : 1.2 Pratiquer le questionnaire philosophique. pp. 128-129



Outils complémentaires

Liste de C, S, SF

Salle des profs : annexes au programme et fiches outils

FAQ PI-P2



RELIGION PI-P2

Contacts



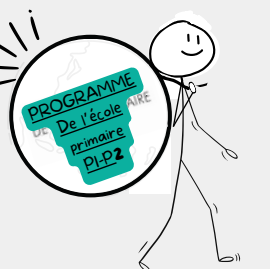
pascale.marbaix@segec.be
benedicte.timmermans@segec.be

Forms Salle des Profs



À ne pas louper!

- Sens et finalité pp. 117 à 119
- Les 7 thèmes pour nourrir le questionnaire. pp. 120
- Le fil rouge pp. 122-123
- un parcours illustré : pp. 124-125



QUESTIONS ÉCLAIRANTES

01

Quelles similitudes entre le questionnement vécu en religion et celui vécu en EPC?

La compétence 1 aborde le questionnement tout comme la compétence 1 de l'EPC. Les deux disciplines se rejoignent dans la pratique de terrain mais se différencient par leurs attendus.
pp. 128 à 129.

02

Comment enseigner un cours de religion avec respect des convictions de chacun ?

La compétence 2 relative à la pluralité des cultures et des convictions, offre des balises et des pistes concrètes à vivre en classe au départ des questionnements des élèves.
pp. 130 à 133

03

Comment aborder les textes bibliques pour qu'ils aient du sens pour aujourd'hui ?

La compétence 3 du cours de religion permet l'analyse des textes bibliques au regard de la réalité d'aujourd'hui.
Balises et sens pp. 134 à 141

RELIGION
PI-P2

Volume I

04

En quoi le cours de religion contribue au vivre-ensemble ?

La compétence 4 ouvre aux questions de la vie en groupe. On y trouve des sujets communs à l'EPC 2.2 et 4.2 : collaboration-compétition, citoyenneté, liens sociaux, droits et devoirs, règles de vivre ensemble... Mais le programme, de manière transversale, propose des activités qui viennent nourrir le bien-être à l'école.
pp. 154 à 157

05

Quelle place pour des ateliers Philo-théo ?

La compétence 5 vient ouvrir la porte à cette approche méthodologique. Néanmoins plusieurs questions proposées dans les balises des pages de droite et divers S et SF des pages de gauche sont également des opportunités pour muscler la pensée réflexive.
p. 161 et <https://extranet.segec.be/gedsearch/document/30700/consulter>

06

Combien de parcours religieux proposer par année scolaire ?

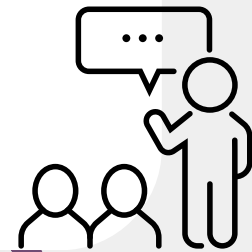
Il est conseillé de proposer 5 ou 6 parcours à faire vivre aux élèves sur une année scolaire.



Supports de formation existants

Une vidéo de l'atelier Sciences humaines (formation programme).

Itinéraire de lecture



Changements majeurs

Une démarche simplifiée. p. 179

Formation géographique : on explore l'environnement proche de l'élève (école, quartier, commune, ville/village).

Formation historique : on reste dans l'apprentissage des durées jusqu'à une année (p. 198) et on remonte à 2 générations dans le passé (p.200)

Formation économique et sociale :

Découverte des acteurs économiques et sociaux de l'école et du quartier pp. 216 et 220.

Découverte de la notion de budget et des différentes monnaies pp. 218-219



Outils complémentaires

Table de correspondance

Liste de C, S, SF



Salle des Profs : méthodologie et clarification des contenus

Salle des Profs : fiches d'activité

Salle des profs : outils et matériel

FAQ PI-P2

SCIENCES HUMAINES PI-P2

Contacts

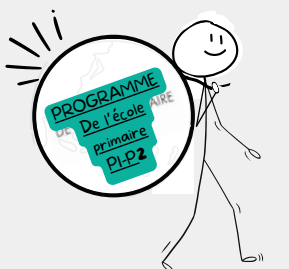


pascale.deconninck@segec.be

Forms Salle des Profs ✨

À ne pas louper!

- Les enjeux et objectifs de SH : p. 175
- Vue d'ensemble de SH : p. 176
- Les objets communs aux 3 champs : p.177
- La continuité dans les 3 champs : pp. 182, 194, 209.
- Les spécificités de la formation économique et sociale : pp. 207 à 209



QUESTIONS ÉCLAIRANTES

01

Comment travailler les savoirs géographiques pour qu'ils soient explicatifs et non déclaratifs ?

Les savoirs des trois rubriques spécifiques sont à travailler avec les savoir-faire de la rubrique spécifique 1.4.1. Travailler les savoirs et savoir-faire en suivant la démarche fait entrer progressivement les élèves dans la culture scientifique.
pp. 190-191

02

Quel est le point de départ des apprentissages en formation géographique ?

En P1-P2, les savoirs concernent le milieu proche de l'élève. Il s'agit donc d'utiliser l'environnement de l'élève comme point de départ des apprentissages.
pp. 186 à 189

03

Jusqu'où remonter dans le passé avec les élèves de P1-P2 ?

Tout comme pour la géographie, l'empan temporel s'élargit au fur et à mesure du parcours scolaire. C'est donc le temps proche de l'élève qui est abordé. Le travail de ces repères temporels est un préalable essentiel pour comprendre l'organisation d'un temps plus éloigné.
pp. 198 à 203

SCIENCES
HUMAINES
P1-P2

04

Quels traces du passé aborder avec les jeunes élèves ?

Il importe de privilégier la rencontre de personnes ressources ou l'observation d'objets réels plutôt que l'observation d'images.
Balises et sens p. 205

05

Comment travailler la notion de budget avec les élèves ?

En P1-P2, il s'agit d'abord de découvrir la monnaie, les différents billets et pièces. C'est un savoir qui se travaillait en mathématiques précédemment.
Balises et sens p.219

06

Comment découvrir le rôle d'acteur économique en P1-P2 ?

Combiner une sortie géographique du quartier (fonctions des espaces, observation du paysage) pour aller interroger les acteurs économiques et sociaux. Il s'agit de questionner différents acteurs sur leur rôle au sein de l'école ou du quartier.
pp. 216-217-220-221

Volume I

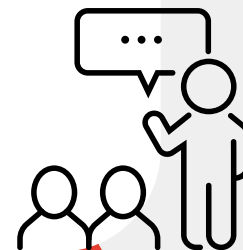


ENSEIGNEMENT CATHOLIQUE
INSTITUT DE FORMATION



Supports de formation existants

Une vidéo sur le programme de Français



Outils complémentaires

Table de correspondance

Liste de C, S, SF

Comparaison ancien et nouveau programme en détail

Salle des profs : fiches d'activités

Salle des profs : méthodologie et clarification des contenus

Salle des profs : outils et matériel

FAQ PI-P2



FRANÇAIS PI-P2

Contacts



anthony.celsy@segec.be

Forms Salle des Profs



Changements majeurs

L'ordre des champs et le lien étroit entre chaque champ.

La troisième étape des 3 étapes p. 13

Développer une culture littéraire p. 99

Les genres de texte à aborder (min. 3/an) annexe 1

Les méthodes de lecture annexe 3

La liste des mots à haute fréquence annexe 2

L'importance de la fluence pp. 84-85

La correspondance graphème-phonème p.74

Le choix des textes (5 à 10 lectures par an) p. 75



À ne pas louper!

- Le tableau synoptique (la boussole du programme et lecture horizontale) pp. 18 et 19
- Les tresses avec les composantes spécifiques et communes à chaque champ pp. 21, 43, 73, 109
- Les facteurs favorisant l'apprentissage par champ pp. 22, 44, 74, 110
- L'évolution du lecteur et du scripteur pp. 75 et III-112.
- Les 5 annexes pp. 132 à 139



QUESTIONS ÉCLAIRANTES

01

Qu'est-ce qu'un genre de texte ? Combien y en a-t-il ?
Quelle est leur place dans la gestion des apprentissages ?

Chaque texte est écrit en fonction d'une intention*, suit une structure et appartient à un genre. Un genre de texte regroupe des textes ayant des caractéristiques communes. Ces caractéristiques peuvent être de différents ordres (communicationnel, textuel...). Il existe des genres écrits (l'album, la recette...) et des genres oraux (le conte oralisé, l'exposé...).

pp. 101, 121, 132

02

Comment tenir correctement son crayon ? Quelle posture adopter ?
Quel tracé proposer aux élèves ? Selon quelle progression ?

L'apprentissage formel du tracé conventionnel des lettres débute en P1. Une mauvaise tenue du crayon et/ou une mauvaise posture du corps peuvent entraîner une crispation de l'épaule, du poignet ou des doigts lors de l'écriture, ainsi que des douleurs. C'est un entraînement quotidien. La progression proposée aux scripteurs débutants repose sur la prise en compte de trois critères : la facilité du geste graphique, le regroupement des formes et la fréquence d'emploi à l'écrit.

pp. 110, 129, 138, 139

03

Q'est-ce que faire de la grammaire en P1- P2 ? Savoir observer la grammaire, ça veut dire quoi ?

Il est possible de travailler très tôt sur les marques audibles et écrites laissées par les accords : il s'agit d'une première sensibilisation aux notions grammaticales qui seront formalisées plus tard dans la scolarité. En P1-P2, l'approche de la langue doit se limiter à un aspect sémantique.

pp. 67, 105

FRANÇAIS
P1-P2

Volume 2

04

Quelles sont les différentes méthodes de lecture ? Lesquelles sont à privilégier ? Quelle progression proposer pour les correspondances graphophonétiques ?

La démarche graphémique (ou graphophonologique), qui va de l'écrit vers l'oral : l'élève apprend à reconnaître des graphèmes et à les vocaliser. Il s'agit de l'approche la plus recommandée à l'heure actuelle par les résultats de la recherche scientifique. La langue française comporte environ 130 graphèmes. Il est nécessaire d'opérer une sélection dans l'ordre des graphèmes à enseigner afin que les élèves apprennent efficacement le code.

pp. 133, 134, 83, 87

05

Quels sont les facteurs favorisant l'apprentissage initial de la lecture/écriture ?
Quel rythme adopter ?

Acculturer à l'écrit, adopter un rythme rapide de découverte des correspondances graphème-phonème, écrire pour apprendre à décoder, préparer la lecture, montrer d'autres systèmes d'écriture, mettre les livres en réseau...

pp. 74, 110

06

Quid de la conjugaison écrite ? C'est quoi, faire de la conjugaison en P1-P2 ?

Le travail formel sur la conjugaison débute en P2 et porte uniquement sur la production de formes orales. À ce stade, il ne s'agit pas de faire découvrir le système de la conjugaison aux élèves (liste de terminaisons, notions de radical...), mais d'assurer la maîtrise orale des verbes les plus fréquents.

p. 37



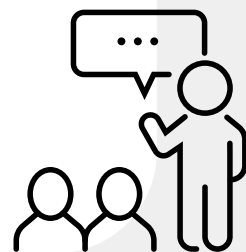
ENSEIGNEMENT CATHOLIQUE
INSTITUT DE FORMATION



Supports de formation existants

Une vidéo de l'atelier éveil aux langues (formation programme)

Un parcours apprenant



Outils complémentaires

Liste de C, S, SF

De nombreuses ressources concrètes

Une vidéo sur ce qu'est l'Éveil aux Langues

Une page informative sur la salle des profs

Des fiches d'activité prêtes à l'emploi

Des outils et du matériel

FAQ PI-P2



ÉVEIL AUX LANGUES PI-P2

Contacts



catherine.deroo@segec.be

Forms Salle des Profs



Changements majeurs

Une introduction complète qui redéfinit les enjeux et les objectifs de l'éveil aux langues, qui présente la structure du programme et ses spécificités, qui fait le point sur l'apprentissage lié à l'éveil aux langues. **p. 153**

Une nouvelle approche dite "intégrée". **p. 155.**

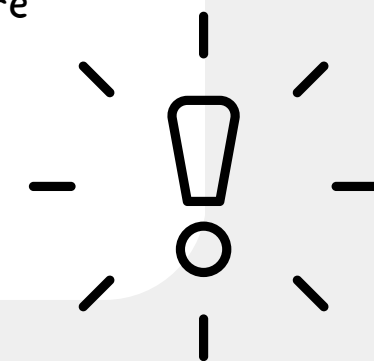
Trois axes :

Les langues comme outil de communication orale

Les langues comme outil de communication écrite

Les langues et les cultures comme outils d'ouverture à l'autre

Des liens avec la discipline Français **p. 156**



À ne pas louper!

- La plue-value pour les élèves : **pp. 153-154**
- Les éléments généraux de continuité **p. 157**
- Les relations entre les langues : **p. 156**
- L'approche intégrée : **p.155**



01

Faut-il être plurilingue pour enseigner l'éveil aux langues?

Le grand objectif, c'est que les élèves, en fin de P2 aient bien cerné, bien appris que les langues, ça sert à communiquer et qu'il existe une multitude de langues. Les personnes utilisent ces langues pour entrer en contact soit oralement, soit par écrit. Comme pour la langue française, on va travailler autour de ce schéma de la communication ; un message est émis et reçu.. **Balises et sens p.165**

02

Comment éveiller les élèves aux langues dans un contexte de classe unilingue ?

En créant des situations permettant d'éveiller la curiosité des élèves et de découvrir la présence du plurilinguisme dans la vie quotidienne. En faisant, par exemple, une chasse aux langues, en repérant des mots venus d'autres langues dans des albums jeunesse... **p. 159 et pistes p.165**

03

Est-ce que le cours d'éveil aux langues concerne le maître de seconde langue?

Non, il s'agit d'une responsabilité du titulaire de classe. Sur chaque page de droite, des liens avec la vie de l'école et/ou de la classe sont proposés.

QUESTIONS ÉCLAIRANTES

ÉVEIL AUX
LANGUES
PI-P2

Volume 2

04

Comparer des langues, à quoi cela sert-il ?

L'objectif de ce travail comparatif est de mettre les élèves dans des situations permettant la découverte des points de ressemblance et de différence entre les langues. Certaines langues sont proches de la langue d'enseignement.

Ex. : « Maman – Mamma » (italien) ou « table – tabela » (portugais). D'autres en sont éloignées. Voir **pistes pp. 161 et 167**

05

Comment faire pour communiquer lorsqu'on ne parle pas la même langue?

Il est important de placer les élèves dans des situations réelles d'interactions avec des locuteurs de langues différentes de la langue d'enseignement. L'élève est donc amené à mobiliser sa capacité à communiquer et à coconstruire du sens avec son ou ses interlocuteur(s) : ensemble nous essayons de nous comprendre.

Voir **pistes pp. 163 et 169**

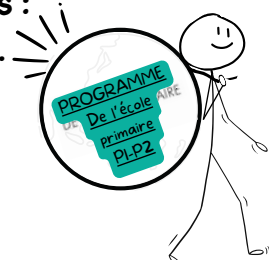
06

En quoi l'éveil aux langues est un outil d'ouverture à l'autre ?

Les élèves évoluent dans des univers multiculturels et multilingues, parfois même sans le savoir. L'objectif, par le travail de cette compétence, est de mettre en lumière et de valoriser les langues et les cultures présentes dans le quotidien de l'élève, en commençant par la classe et l'école.

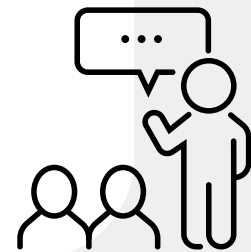
La rencontre avec l'autre permet de découvrir la richesse et la valeur de chaque culture sous différents aspects : langues, rituels sociaux, musique, art...

Voir **pistes pp. 171 et 173**



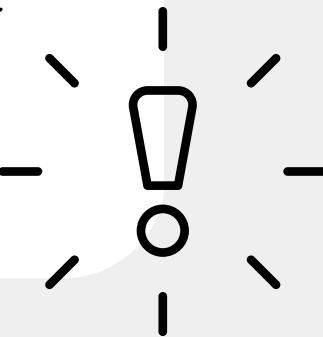
Supports de formation existants

Une vidéo de l'atelier ECA
(formation programme)



Changements majeurs

Première rédaction du programme depuis le PIASC.
Développement artistique (PIASC) devient Education Culturelle et Artistique.
Les verbes employés pour les 3 composantes : rencontrer, connaître et pratiquer, apprécier et réagir. Identiques aux étapes de la discipline Français.
Ajout de la dimension "culturelle" et développement de connaissances.
4 compétences identiques à travers les 3 modes d'expression.
Les liens entre les 3 modes d'expression.
Des repères culturels et artistiques obligatoires.



Outils complémentaires

Table de correspondance
Liste de C, S, SF
Différence ECA - PECA
Salle des profs : méthodologie et clarification des contenus
Salle des profs : fiches d'activité
Salle des profs : outils et matériel
Repères culturels et artistiques musicaux
FAQ PI-P2



ECA
PI-P2

Contacts



caroline.rouzeeuw@segec.be

Forms Salle des Profs



À ne pas louper!

- Les objectifs de l'ECA : p. 183
- Différence ECA-PECA : p.183
- Explication des 3 étapes de l'ECA : p.184
- Vue d'ensemble de l'ECA : p. 185
- Annexe I : Repères culturels et artistiques : pp. 238-239



QUESTIONS ÉCLAIRANTES

01

Comment fréquenter des lieux, des oeuvres et des objets culturels variés?

Les éléments théoriques des cadres Balises et sens de la rubrique au sein des 3 champs vous éclaireront.
Balises et sens : pp. 193-211-227

02

Quelle place pour l'imagination et la créativité ?

Les rubriques 1.3, 2.3 et 3.3 permettent aux élèves de mettre en oeuvre les fondamentaux de chaque mode d'expression au sein d'une réalisation individuelle ou collective.
Pp. 202-203, 218-219, 234-235.

03

Quels sont les fondamentaux à travailler dans chacun des modes d'expression ?

Les rubriques 1.2, 2.2, 3.2 présentent des S et SF identiques mais avec des attendus spécifiques à chaque mode d'expression.

ECA
PI-P2

Volume 2

04

Quelles sont les pistes qui travaillent la danse et celles qui travaillent le jeu scénique ?

Les pistes du programme offrent autant de propositions des fondamentaux liés à la danse qu'au jeu scénique.
pp. 230 à 234

05

Comment interpréter le sens d'éléments culturels?

La posture de l'enseignant vise à créer un climat propice à l'échange et au respect : inviter chaque élève, sans obligation, à mettre des mots sur ce qu'il voit, aime, ressent, à le représenter par un dessin ou avec le corps, l'écouter, accueillir ses questions, éventuellement proposer un débat...
Balises et sens : pp. 205, 237

06

Comment travailler les repères culturels et artistiques imposés?

De nombreuses pistes pour l'apprentissage exploitent les repères culturels et artistiques proposés en annexe 1 (pp. 238-239).
Feuilletez les différentes pages de droite afin de les identifier:
EPL - pp. 191, 195, 197, 199, 201, 205
EMU - pp. 211, 213, 221
EFC - pp. 231, 233, 237



Supports de formation existants

Une vidéo de l'atelier Math (formation programme).



Changements majeurs

Des noms de champs modifiés pour montrer l'évolution entre fondamental et secondaire :

- De l'arithmétique à l'algèbre
- Des objets de l'espace à la géométrie
- Des grandeurs à la relation entre variables
- De l'organisation des données à la statistique

La manipulation au cœur de l'apprentissage et dans tous les champs (au travers d'attendus explicites)!

Dans le champ de l'organisation des données à la statistique, les diagrammes statistiques à bandes, l'arbre dichotomique et le tableau à double entrée sont travaillés.

Outils complémentaires

Table de correspondance

Liste de C, S, SF

Comparaison ancien et nouveau programme en détail

Salle des profs : fiches d'activités

Salle des profs : méthodologie et clarification des contenus

Salle des profs : outils et matériel

FAQ PI-P2



MATH PI-P2

Contacts



aude.bouckhuyt@segec.be

Forms Salle des Profs



À ne pas louper!

- La vue d'ensemble de la discipline : p. 14-15
- Des facteurs favorisant l'apprentissage par champ : pp.21-22 / pp.49-50 / pp.71-72 / pp. 96
- Les bonnes pratiques pour apprendre les mathématiques (Marinova & Biron) : p.16
- Les difficultés récurrentes dans l'apprentissage des nombres et opérations : p.20



QUESTIONS ÉCLAIRANTES

01

Quels sont les liens entre les différents champs ?

L'Histoire des Mathématiques nous montre que toutes les branches mathématiques sont liées entre elles. Par exemple, la géométrie a été utilisée pour résoudre des problèmes d'équation et l'algèbre nous permet de démontrer le théorème tout à fait géométrique de Pythagore..

p.14

02

Dans quel champ travaille-t-on la résolution de problème?

La résolution de problème n'est pas que dans le champ de l'organisation des données. Il s'agit d'un outil transversal qui se travaille dans les 4 champs des mathématiques et notamment dans les compétences. Elle peut se travailler via les histoires mathématiques. Pour plus d'info, voir pp. 24-25.

03

Qu'est-ce qu'une histoire mathématique ?

Aux pages 24 et 25, l'activité de mise en lien « les histoires mathématiques » montre le passage par le dessin puis le schéma pour arriver ensuite à la modélisation.

MATH
PI-P2

Volume 3

04

Comment appréhender et représenter les solides et les figures en PI-P2 ?

L'élève va organiser les solides et les figures "en famille", cette organisation doit servir à la compréhension des caractéristiques de ceux-ci. pp. 61 à 65

05

Quels conseils pour exploiter des situations de proportionnalité entre grandeurs ?

En arrivant en P1-P2, les élèves découvrent pour la première fois cette notion de proportionnalité. En effet, celle-ci n'est plus du tout travaillée en maternelle. Le plus important est de travailler le sens de la proportionnalité en les faisant vivre et représenter des situations pour qu'ils comprennent le lien qu'il y a entre les deux ensembles de données qui varient. p. 93

06

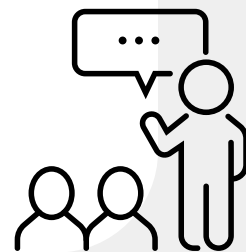
Comment donner du sens au traitement de données?

L'activité de mise en lien de la page 98 va nous emmener dans une enquête pour trouver quelle classe inviter quel jour de la semaine. On va traiter les informations reçues pour les mettre en relation dans un tableau à double entrée et trouver ainsi les dates libres pour les différentes classes. Les facteurs présentés à la p. 96 nous invitent à réfléchir aux situations à mobiliser et font le lien avec la résolution de problèmes.



Supports de formation existants

Une vidéo de l'atelier Sciences
(formation programme).

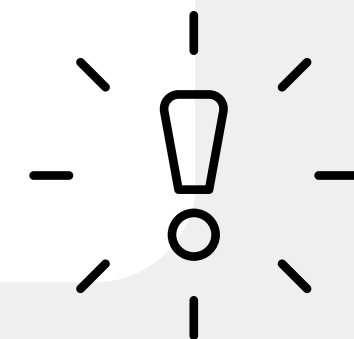


Changements majeurs

Une répartition précise des thématiques par année d'étude.
4 visées travaillées au sein des 3 champs :

- les vivants;
- la matière;
- l'énergie.

L'obligation de faire vivre trois démarches d'investigation scientifique complètes par année.



Outils complémentaires

Table de correspondance



Liste de C, S, SF

Salle des Profs : méthodologie et clarification des contenus

FAQ PI-P2

SCIENCES PI-P2

Contacts



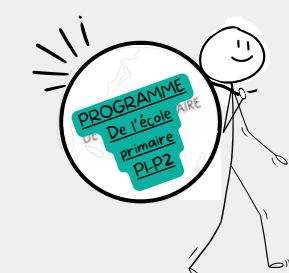
catherine.hubinon@segec.be

Forms Salle des Profs



À ne pas louper!

- Vue d'ensemble du tronc commun et thématiques par année d'étude: [p.120](#)
- Vue d'ensemble de la discipline : [p.120](#)
- Les 4 visées des Sciences: [pp.121 à 123](#).
- Les démarches d'investigation scientifique en 4 étapes expliquées et exemplifiées : [pp.125 à 135](#).



QUESTIONS ÉCLAIRANTES

01

Quelles sont les 4 visées des sciences définies dans le programme?

Le programme met en avant 4 visées liées les unes aux autres : "pratiquer des sciences", "apprendre les sciences", "apprendre à propos des sciences" et "orienter ses choix et agir en s'appuyant sur les sciences". Pour en savoir plus, rendez-vous aux pp. 121 et 123.

02

Comment amener l'élève à caractériser les vivants?

Une nouvelle classification des vivants est abordée avec les élèves, il s'agit de la classification phylogénétique Balises et sens p. 143. Celle-ci classe les vivants selon leurs attributs communs. Les activités élémentaires de la p. 143 donnent quelques pistes d'exemples.

03

Comment aborder les savoirs et savoir-faire autour de l'alimentation ?

De liens évidents avec l'éducation relative à l'environnement seront à faire pour aborder ces notions avec les élèves de P1. L'enjeu est d'apprendre à l'élève à faire des choix alimentaires en lien avec l'environnement et la santé mais également de développer une attitude écoresponsable. Balises et sens p. 153.

SCIENCES
P1-P2

Volume 3

04

Dans le champ de la matière, Qu'est-ce qu'on entend par météorologie ?

L'étude de la météo au fil des saisons, permet à l'élève de développer des connaissances sur les modifications du milieu de vie p.161, les changements d'état de l'eau p.165, de comprendre, par expérimentation, que l'air est une matière p. 167, ainsi que d'observer les différents états de la matière pp.165 et 169. Afin d'observer ces différents phénomènes météorologiques, l'élève sera amené à utiliser différents instruments de mesure p. 163.

05

Quelles sont les compétences attendues dans le champ de l'énergie ?

En P1, l'élève doit être capable de décrire et d'expliquer une situation expérimentale vécue dans laquelle le mouvement d'un objet est modifié. Une activité de mise en liens pp. 174-175, développe cette compétence à partir d'un jeu de palets en bois. En P2, Il est attendu de l'élève qu'il décrive et justifie des gestes permettant de réduire l'utilisation de l'électricité, les activités p. 179, permettent de découvrir les premières notions.

06

Quelles sont les étapes de la démarche d'investigation scientifique?

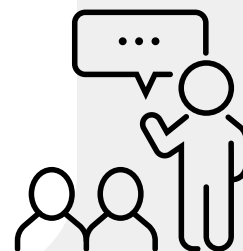
Quel que soit le modèle de démarche adopté en classe, il se caractérise par trois grandes étapes : le questionnement initial, l'investigation et la structuration des savoirs/savoir-faire acquis. Une quatrième étape transversale vient compléter ce processus avec l'élaboration de traces tout au long de la démarche. Toutes les explications, des précisions sur la posture à adopter par l'enseignant et des exemples issus du programme sont présentés de la pp.125 à 135.



Supports de formation existants

Vidéos : enjeux de la FMTT, FMTT bricolage ?, semaine CAP PI-P2

Vidéo de l'atelier FMTT (formation programme)



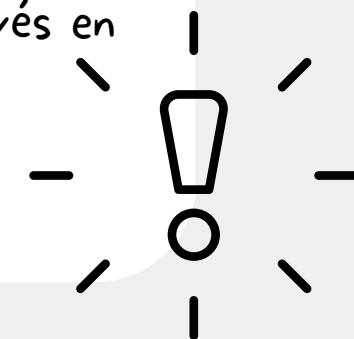
Changements majeurs

Nouvelle discipline!

Des contenus communs aux différents champs : Assurer la sécurité et la santé et limiter l'impact écologique de ses activités.

Une répartition précise des contenus d'apprentissage par année d'étude et par champ thématique tout au long du tronc commun.

4 champs activés selon l'année d'étude (dont 2 activés en PI-P2)



Outils complémentaires

Table de correspondance

Liste de C, S, SF

Salle des profs : méthodologie et clarification des contenus

Salle des profs : fiches d'activités

Salle des profs : outils et matériel

FAQ PI-P2



**FMTT(N)
PI-P2**

Contacts



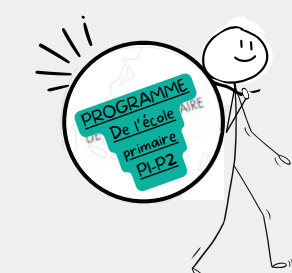
benoit.depuis@segec.be

Forms Salle des Profs



À ne pas louper!

- La vue d'ensemble du tronc commun : p. 192.
- Le tableau de continuité p.193.
- Les 5 visées de la FMTT(N) : autonomie, cognition, créativité, collaboration et développement durable : pp.194 et 195.
- Les spécificités de la FMTT : la réalisation concrète au centre du processus : p.194.



QUESTIONS ÉCLAIRANTES

01

Quels sont les contenus communs aux champs et comment les enseigner?

Les contenus communs portent sur la sécurité et l'écologie. Ils sont composés d'une compétence, de 2 savoirs et de 3 savoir-faire (pp. 202 et 203). Le programme explique l'importance de travailler ces c. c. dans les cadres "balises et sens" des p. 203. Comme ceux-ci doivent être travaillés au sein de différentes activités., le programme liste, sur ces mêmes pages, des exemples concrets issus des différentes pages du programme.

02

La FMTT, que des nouveautés?

En réalité, certains contenus étaient déjà abordés précédemment mais dans d'autres disciplines. On observe ainsi quelques basculements de contenus. La FMTT est particulièrement propice à l'interdisciplinarité (p.191). L'AML proposée en pp. 200-201 "Construction d'un nichoir" propose des liens avec les disciplines math et sciences..

03

Qu'est-ce qui différencie la préparation d'un plat en FMTT et une recette pour le plaisir ?

Les savoir et savoir-faire p. 204, précisent les gestes techniques et le vocabulaire qui devront faire l'objet d'un apprentissage. Un partenariat avec une école de cuisine pourrait avoir lieu afin d'activer la VTS.

FMTT(N)
PI-P2

Volume 3

04

Quelle méthodologie appliquer en FMTT?

La réalisation concrète doit être au centre du processus d'apprentissage comme l'indique le schéma proposé en p. 194. Le programme propose de nombreuses activités en suivant ce processus. L'objectif de ces activités n'est pas le produit fini mais bien les apprentissages liés à la situation vécue. Quelques exemples à découvrir aux pp. 205, 207 et 211.

05

Quels types d'ouvrages peuvent être réalisés par les élèves ?

Des exemples d'ouvrages sont proposés à la p. 210. Mais tous les autres types d'ouvrages qui permettent d'apprendre les gestes suivants peuvent être réalisés : coudre, nouer, fixer, peindre, clouer, mouler, serrer, perforer...

06

Qu'est-ce qui différencie le bricolage et les apprentissages en FMTT ?

Le bricolage, surtout si celui-ci devient un cadeau à offrir, sera centré sur le résultat, le produit fini. Bien que l'ouvrage en FMTT peut également exiger un produit fini réussi et de qualité, l'étayage de l'enseignant va essentiellement se centrer sur les gestes techniques adéquats à réaliser. Voir S et SF p. 210



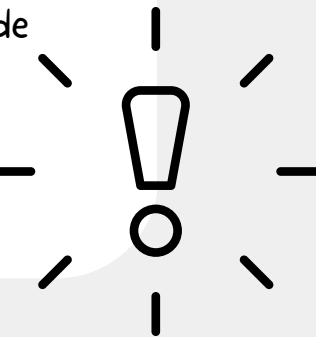
Supports de formation existants

Découverte du programme en vidéo avec Michel Leconte



Changements majeurs

Premier programme du réseau depuis le Programme Intégré.
 Un volume unique de la PI à la P6.
 Un apprentissage spiralaire : 13 compétences communes de la PI à la S3.
 Une ouverture à la culture du mouvement.
 Les orientations pédagogiques, l'EPC, les visées transversales et les autres éléments transversaux intégrés au volume 4 avec des exemples spécifiques liés à l'EP&S.
 Un éclaircissement sur les rôles et le statut du prof d'EP&S au sein de son établissement scolaire.
 L'arrivée du champ de compétence GSS : Gestion de sa santé et de la sécurité qui met en avant l'aspect bien-être du sport.
 Attention! l'ajout d'une 3ème heure en P5P6.



Outils complémentaires

Tableau synoptique du référentiel d'EP&S

Page explicative sur la salle des profs

Salle des profs : des fiches d'activité et des vidéos

Les news EPS en une page

FAQ PI-P2



**EP&S
PI-P2**

Contacts



aurelien.loth@segec.be

Forms Salle des Profs



À ne pas louper!

- 3 champs indissociables favorisant le développement personnel, le vivre-ensemble, la santé et le bien-être : pp.28 à 30.
- Les principes méthodologiques liés à l'EP&S : pp.30-31
- Un éclaircissement sur les rôles du prof d'EP&S : p.27
- Des vidéos qui illustrent des activités de mise en lien ou des pistes d'apprentissage (Qr Codes). ex: pp. 36, 38, 40, 47, 49, 53, 63.
- Des pistes pour un partenariat titulaire-prof d'EP&S dans les visées transversales : pp. 171, 177, 181, 185, 189, 193.



QUESTIONS ÉCLAIRANTES

EP&S
PI-P2

01

Quel est le rôle du prof d'EP&S au sein de son établissement

Son rôle ne se limite pas à donner cours dans la salle!
Son champ d'action est bien plus vaste. Pour plus d'info, rdv à la p. 27.

02

Quels sont les principes méthodologiques proposés en EP&S?

Le programme propose une série de principes méthodologiques aux pp. 30 et 31.

03

Comment enseigner la dimension santé?

Sans impacter le temps moteur!
Voir intro p.111
Vous trouverez des exemples p. 121

04

Est-ce que le programme d'EP&S propose des structurations d'apprentissage?

Pas systématiquement ! Cela dépend des conditions de travail mais aussi des contenus enseignés. Ces structurations se trouvent en bas des pages de droite, elles peuvent être filmées, écrites ou orales.

05

Le programme propose-t-il des liens avec les autres disciplines?

Evidemment! on les retrouve entre [] aux couleurs de la discipline mise en lien notamment dans les cadres balises et sens mais aussi dans les AML et les pistes des pages de droite. Des liens avec l'ECA, l'EPC, les VT et les math sont présents aux pages : 47, 51, 55, 57, 61, 63,65, 69, 75.

06

Quels sont les contenus les plus propices pour travailler l'EPC en EP&S ?

Même si de nombreux contenus de l'EPC peuvent être abordés dans le cours d'EP&S (voir p.211 à 219) , le champs 2 : Habiletés sociomotrices et citoyennes (p. 59 à 65.) est un excellent point d'appui pour travailler l'EPC.

Volume 4

